



# Centrála monitoringu spotřeby VMUC

## 01B – Připojení přes USB

Postup instalace USB ovladače pro OS WIN  
pro jednotku VMUC a VMUY.



verze firmware: C14

### Obsah

1	Získání souboru ovladače z jednotky .....	2
2	Instalace ovladače do PC .....	2
3	Přiřazení ovladače jednotce .....	3
4	Doplněk návodu: Vypnutí vynucení digitálního podpisu .....	8

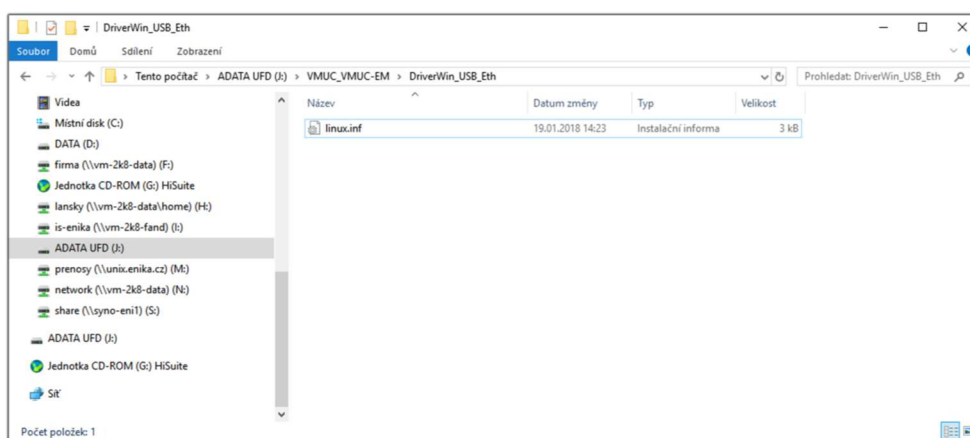
- Prostudujte pozorně návod k použití.
- Před prvním zapnutím se pečlivě ujistěte, zda je zapojení přístroje provedeno správně podle schématu. Zabráníte tak možnému poškození přístroje.
- Jestliže je přístroj použit jiným způsobem, než je stanoveno výrobcem, nemusí být zaručen bezpečný provoz přístroje.
- Technické parametry a další specifikace jsou uvedeny v originálním katalogovém listu výrobce.

## 1 Získání souboru ovladače z jednotky

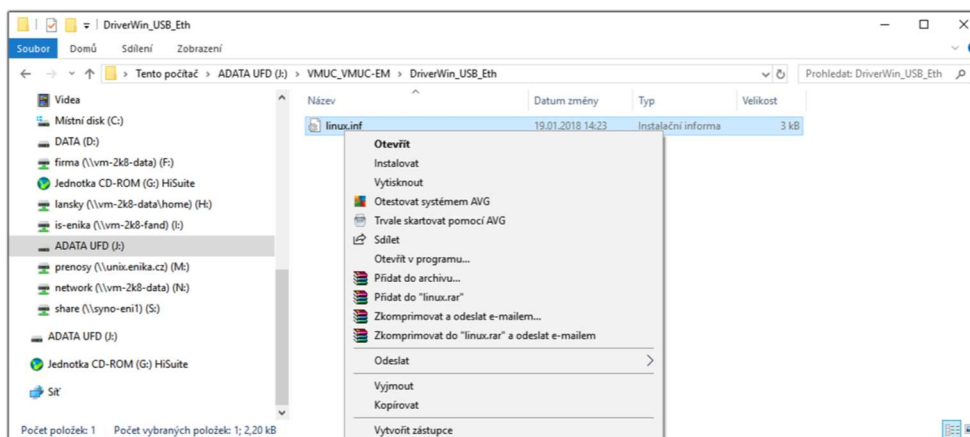
- Zapněte jednotku VMUC (VMUY) a počkejte cca jednu minutu, než se aktivuje.
- Do horního standardního USB konektoru jednotky zasuňte USB flash paměť.
- LED indikátor s označením USB na předním panelu jednotky začne blikat. Počkejte, až blikání ustane a LED indikátor trvale svítí. Podle stavu zaplnění paměti jednotky to může trvat i několik minut a pak USB paměť odpojte a připojte k Vašemu PC.

## 2 Instalace ovladače do PC

- Otevřete „Průzkumník Windows“ a najděte obsah právě připojené USB paměti.
- Otevřete složku „VMUC\_VMUC-EM\DriverWin\_USB\_Eth“ kde najdete soubor „linux.inf“.



- Označte ho a klikněte nad ním pravým tlačítkem myši. Klikněte na řádek „Instalovat“.

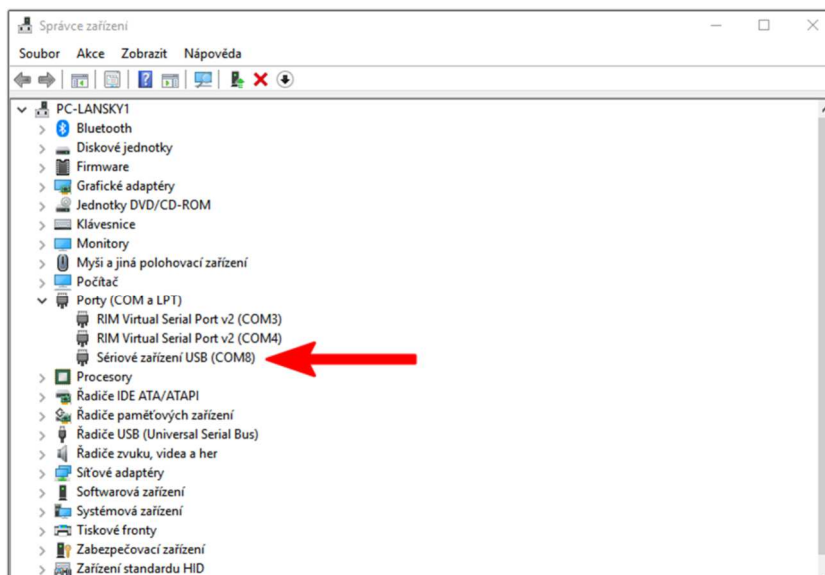


- Ovladač se nahraje do počítače a můžete Průzkumník zavřít.

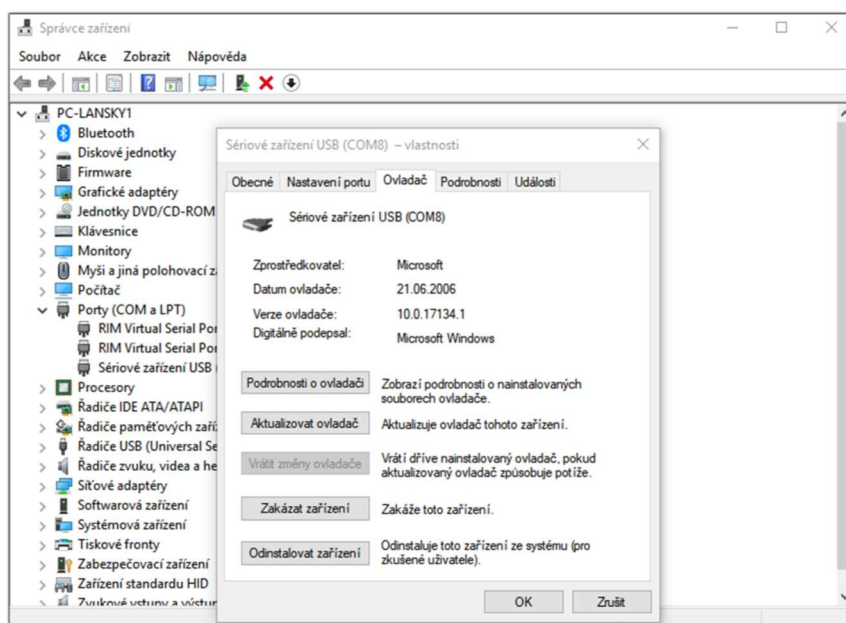


### 3 Přiřazení ovladače jednotce

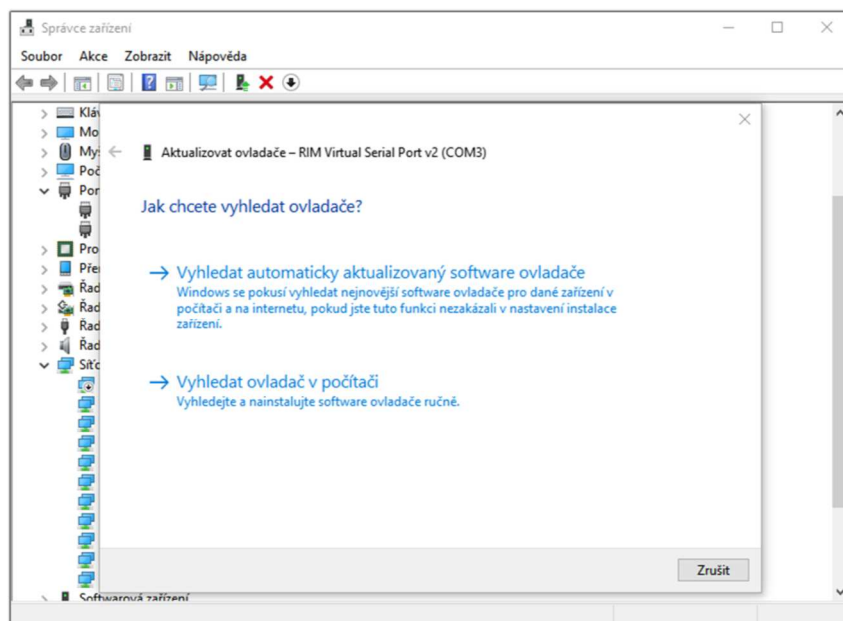
- Propojte kabelem USB-mini / USB jednotku VMUC (VMUY) a PC.
- Otevřete okno „Správce zařízení“.
- PC automaticky detekuje nově připojený hardware ale zobrazí ho v některém seznamu zařízení, nejčastěji jako „Porty COM a LPT“ nebo „Neznámé zařízení“.



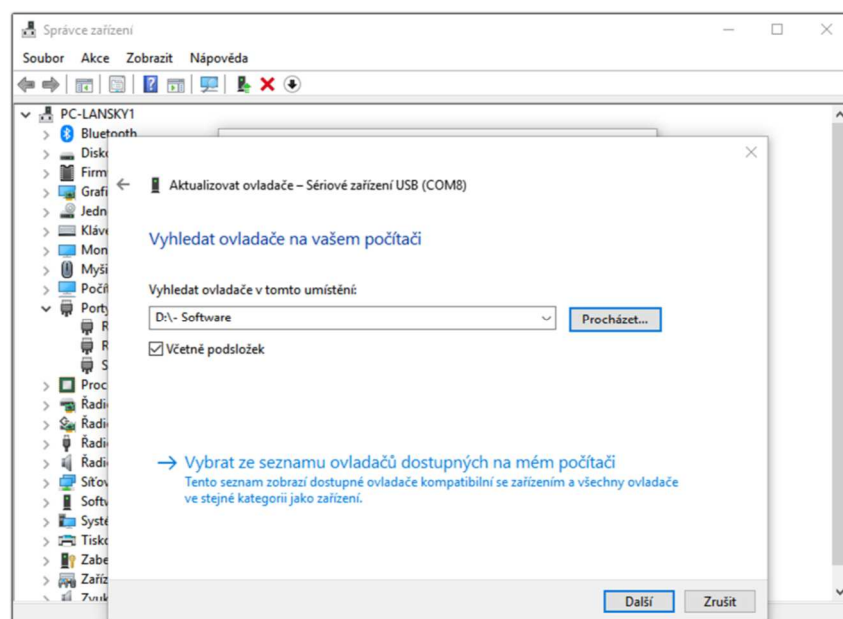
- Vyberte řádek se zařízením, klikněte pravým tlačítkem myši a vyberte položku „Vlastnosti“.
- Přejděte na záložku „Ovladač“ a klikněte na „Aktualizovat ovladač“.



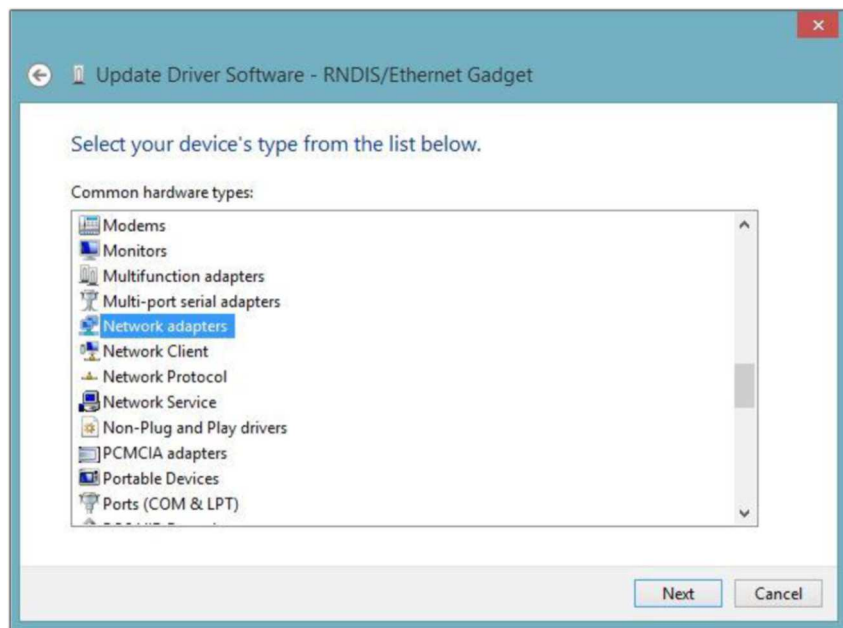
- Klikněte dole na ruční instalaci „Vyhledat ovladač v počítači“



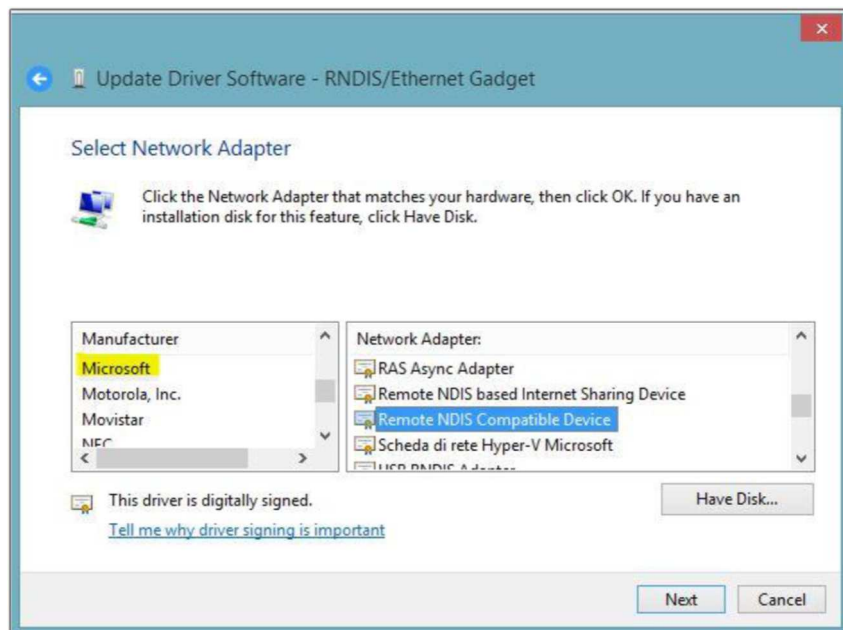
- V následujícím zobrazení klikněte dole na volbu „Vybrat ze seznamu ovladačů dostupných na mém počítači“.



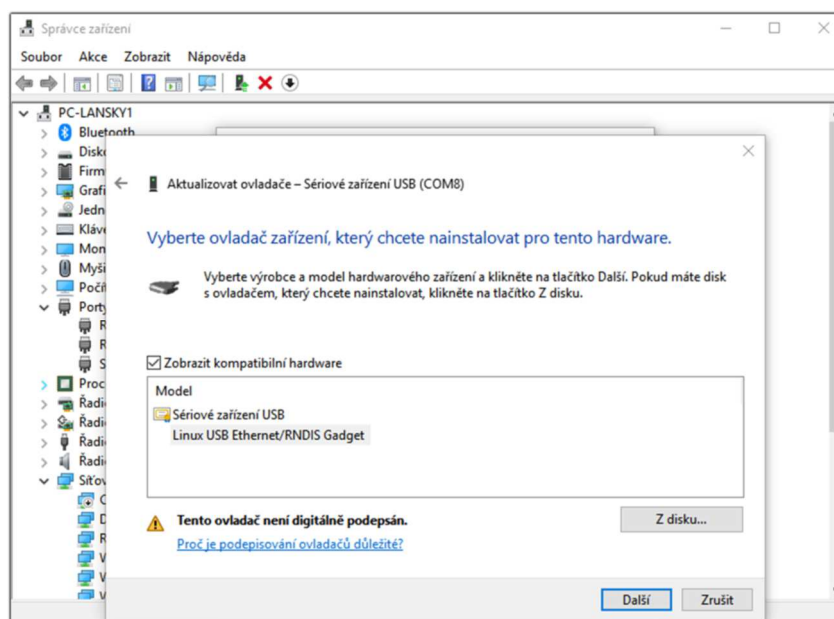
- Pokud se zobrazí přehled hardwarových typů, zvolte “Síťové adaptéry”, jinak pokračujte dalším krokem.



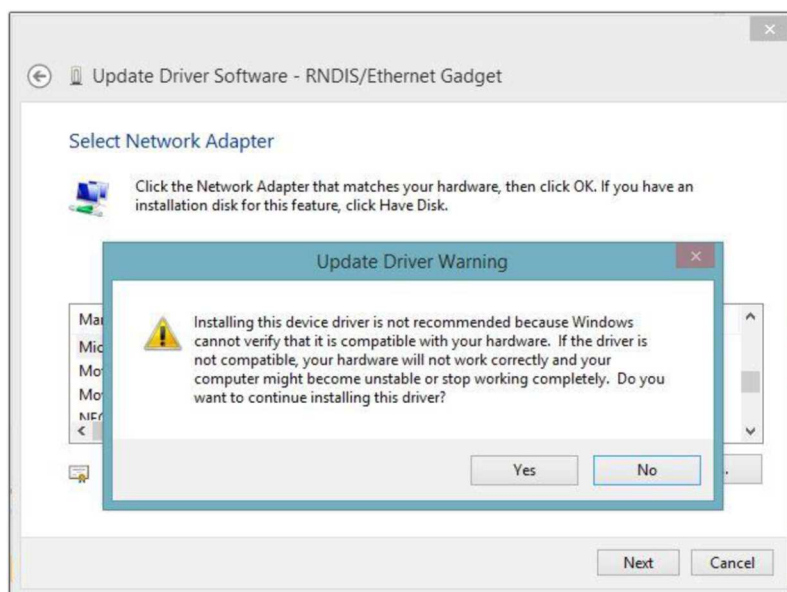
- Vyberte výrobce “Microsoft” v levém seznamu, a “Remote NDIS compatible Device”.



- Pokud v okně tento typ nevidíte, označte nad seznamem volbu „Zobrazit kompatibilní hardware“ a systém by měl přímo nabídnout „Linux USB Ethernet/RNDIS Gadget“.
- V obou případech pokračujte kliknutím na „Další“.

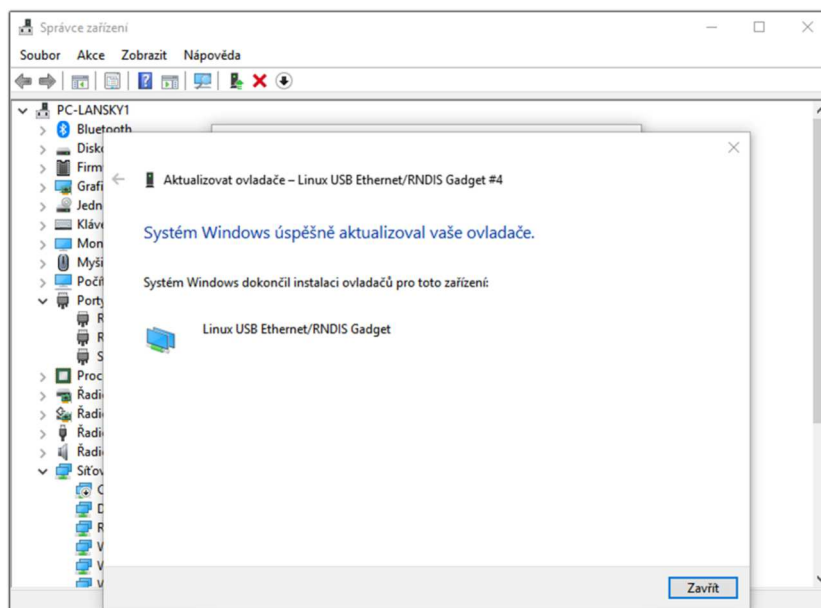


- Většinou se zobrazí ještě varování, že ovladač není ověřen, nebo digitálně podepsán.
- Potvrďte instalaci kliknutím na "Ano".

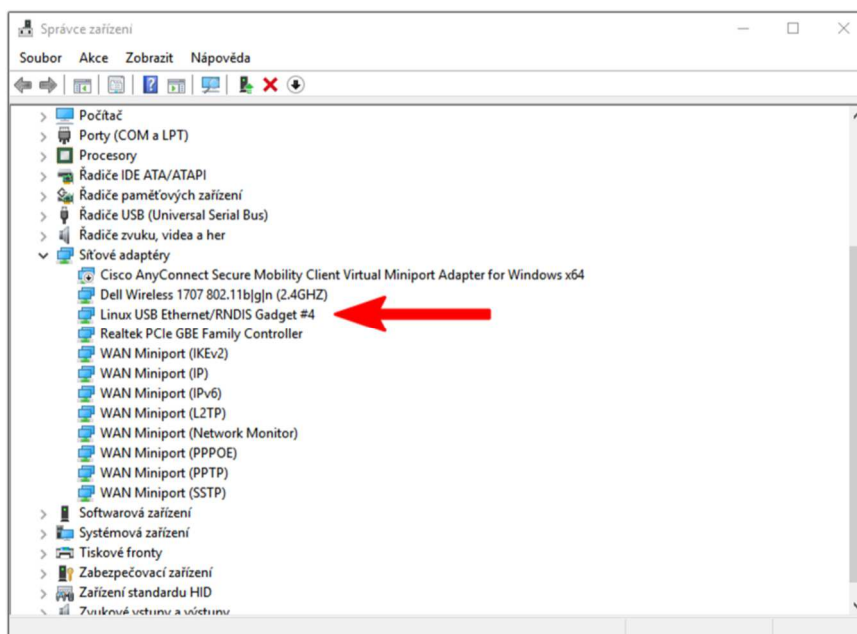


- V případě že Váš OS má zakázáno instalovat nepodepsané ovladače (typicky WIN8 nebo WIN10), tak se zobrazí jiné varování o tom, že instalace nepodepsaných ovladačů je zakázána a instalace neproběhne. V tom případě nejprve vypněte tuto ochranu doplňkovým postupem uvedeným na konci tohoto návodu a pak opakujte tento postup.

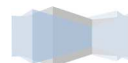
- Pokud je vše v pořádku, zobrazí se informace o úspěšné instalaci.



- Zavřete okno vybraného hardware a v okně „Správce zařízení“ ověřte, že je nyní položka vidět správně v kategorii „Síťové adaptéry“.



- Nyní se můžete připojit k VMUC / VMUY pomocí prohlížeče pomocí IP adresy 192.168.254.254 běžným způsobem podle pokynů návodu k jednotce.



## 4 Doplněk návodu: Vypnutí vynucení digitálního podpisu.

V OS WIN8 a WIN10 je běžně zakázáno instalovat ovladače bez digitálního podpisu. Pro instalaci takového ovladače je nutné tento zákaz odstranit.

**Pozor!** Windows tento zákaz obnovují i po některých větších aktualizacích, takže se může stát, že tuto ochranu bude potřeba vypínat opakovaně po provedených aktualizacích Windows.

### Postup pro WIN10:

- 1) Otevřete okno „Nastavení“ ve WIN10.
- 2) Otevřete položku „Aktualizace a zabezpečení“.
- 3) Klikněte na levé straně na položku „Obnovení“.
- 4) V pravé části najdete odstavec „Spuštění s upřesněným nastavením“ a na jeho konci klikněte na tlačítko „Restartovat hned“.
- 5) Jakmile proběhne restart klikněte na „Odstranit potíže“.
- 6) Zde klikněte na „Upřesnit možnosti“.
- 7) A poté na „Nastavení spuštění“.
- 8) Vzhledem k tomu, že se mění spouštěcí konfigurace, je třeba provést restart počítače ještě jednou.
- 9) Po restartu se zobrazí seznam s nastavením možností při spuštění systému. Pro náš účel potřebujeme zakázat vynucení digitálního podpisu ovladače, které provedeme stiskem klávesy F7.
- 10) Nyní lze již ovladač nainstalovat výše uvedeným postupem, během něj se zobrazí jen varovné okno, které lze potvrdit, že souhlasíte s instalací nepodepsaného ovladače.

### Postup pro WIN8:

- 1) Stiskněte současně klávesy Win+C a klikněte na „Nastavení“.
- 2) Přejděte do části „Aktualizace a zotavení“.
- 3) Klikněte na levé straně na položku „Obnovení“.
- 4) V pravé části najdete odstavec „Spuštění s upřesněným nastavením“ a na jeho konci klikněte na tlačítko „Restartovat hned“.
- 5) Jakmile proběhne restart klikněte na „Odstranit potíže“.
- 6) Zde klikněte na „Upřesnit možnosti“.
- 7) A poté na „Nastavení spuštění“.
- 8) Vzhledem k tomu, že se mění spouštěcí konfigurace, je třeba provést restart počítače ještě jednou.
- 9) Po restartu se zobrazí seznam s nastavením možností při spuštění systému. Pro náš účel potřebujeme zakázat vynucení digitálního podpisu ovladače, které provedeme stiskem klávesy F7.
- 10) Nyní lze již ovladač nainstalovat výše uvedeným postupem, během něj se zobrazí jen varovné okno, které lze potvrdit, že souhlasíte s instalací nepodepsaného ovladače.

